

For Stock マニュアル

For Stock を使用する前に、

1. 権限の設定をしてください。



■ 在庫管理に必要な権限は設定していますか？



必要な権限にチェックを入れて「変更を保存」をクリック

■ ログイン ID・パスワードの設定はしていますか？

Stock を使用するにはログインが必要です。

Owner・グリーンペンギンにログインする ID・パスワードと同じものを使用できます。



- ① 「認証と認可」をクリック
- ② ログイン ID を入力
※ 入力制限がありますので、画面の説明をご覧ください。
- ③ パスワードを入力
確認の為、パスワードは2回入力してください。

在庫 (Stock)

在庫を使用するために必要です。

在庫 本部機能 (Stock) ※本部・在庫管理者用

全店舗の入出荷などの登録ができます。

選択していない場合は自店分のみ登録可能です。

在庫 金額表示 (Stock)

Stock、Ownerの画面に仕入単価を表示できます。



2. マスタを確認してください。

■仕入れ先、商品、資材・薬剤は登録していますか？

マスタで在庫管理する商品・資材・薬剤を登録してください。

●仕入れ先

入荷、返品の際の仕入れ先として登録します。

Owner 在庫実績で仕入れ先別の在庫状況を確認できます。

※先に登録しておくことで「資材・薬剤」登録時に仕入れ先が選択できます。

●商品（レジメニュー・商品）

店販商品の登録、仕入単価・金額・仕入れ先の登録をします。

メニューコードを登録しておくことで、一覧から探すことなくコード入力で商品を表示できます。

●資材・薬剤

資材や薬剤（店販以外の商品）の登録、仕入単価・仕入れ先の登録をします。

※仕入単価を登録しておくことで、Ownerの在庫一覧で仕入ベース資産を表示します。

棚卸登録時点の仕入単価で計算されます。

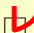
店舗名	メニューコード	商品名	在庫数	前回棚卸	入荷	移動(出荷)	販売	業務利用	メーカー返品	処分	仕入ベース資産	販売ベース資産	調整数	備考	前回棚卸日
サロンWillDo A		化粧水A	20個	23個	0個	0個	2個	1個	0個	0個	68,260円	108,000円	0個		05/31(土)
サロンWillDo A		化粧水B	16個	16個	0個	0個	0個	0個	0個	0個	65,520円	100,800円	0個		05/31(土)
サロンWillDo A		乳液A	16個	18個	0個	0個	1個	1個	0個	0個	87,360円	138,240円	0個		05/31(土)
サロンWillDo A		クリームA	12個	14個	0個	0個	2個	0個	0個	0個	39,312円	60,480円	0個		05/31(土)

準備が出来たら **For Stock**  で在庫管理をしましょう！！



はじめに、**棚卸**をして
現在の在庫数を登録してから
使ってね！！



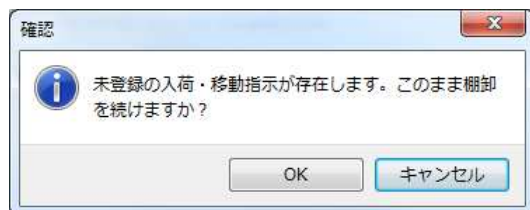
権限→設定→在庫 本部機能 (Stock)  のとき、
〔G 入出荷指示〕ボタンが表示
全店舗の登録が可能

商品を入荷（仕入れたとき）	A	
他店から商品が届いたとき		
商品を業務で使用したとき	B	
商品を他店に移動するとき A店→B店 の場合、A店の人が入力する B店の人は〔A 入荷〕の入力が必要です	C	
商品を返品するとき	D	
商品を廃棄・処分するとき	E	
For Stockを初めて使用するとき	F	
棚卸をしたとき		
本部(管理者)が入出荷の指示をするとき 出荷店舗・入荷店舗でそれぞれ〔C 移動〕〔A 入荷〕の 入力が必要です	G	

はじめに、F『棚卸』をしてください。



棚卸を行い、現在の在庫数を登録します。



※ 上記のメッセージが出るときは、
〔A 入荷〕入荷確認、〔B 移動〕移動確認を確認してください。

● 登録

- ① 条件変更をクリック
- ② 日付・店舗名を選択

※ 当日分の入力をするときには、営業後にしてください。

棚卸登録後は、当日の入荷などの全ての処理ができなくなり、当日の販売数も反映されません。

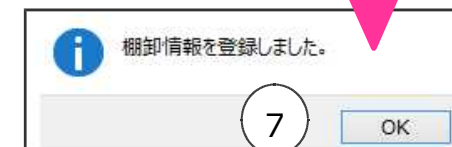
- ③ 確定をクリック
- ④ 一覧よりフォルダを選択

※ フォルダ名を選択すると、

フォルダ中の商品が表示されます

- ⑤ 「現在」欄に数量を入力
- ⑥ 登録をクリック
- ⑦ OK をクリック

	棚卸	移動	販売	業務利用	メーカー返品	処分	現在	調整
乳液A	0	0	0	0	0	0	0	0
クリームA	0	0	0	0	0	0	0	0
クリームB	0	0	0	0	0	0	0	0
クリームC	0	0	0	0	0	0	0	0
BBクリーム	0	0	0	0	0	0	0	0
ファンデーションA	0	0	0	0	0	0	0	0



- 棚卸登録を行うと、その日以前の入荷、業務利用などの全ての処理ができなくなります。
棚卸後、棚卸日以前の Shop レジ伝票を登録・修正しても販売には反映されません。
- ※ 入荷、販売などを反映させたいときは、棚卸を削除し、再度棚卸を登録し直してください。

■ 棚卸数を修正する

- ① 条件変更をクリック
- ② 棚卸日・店舗名を選択
- ④ 一覧よりフォルダを選択
※フォルダ名を選択すると、
フォルダ中の商品が表示されます
- ⑤ 「現在」欄の数量を変更
- ⑥ 登録をクリック、⑦ OK をクリック

棚卸

日付 2014年 6月16日 店舗名 サロンWillDo B ユーコード

店販リスト

条件変更

登録


削除

リスト印刷

現在

乳液A	棚卸	入荷	移動	販売	業務利用	カー返品	処分	現在	調整
クリームA	0	0	0	0	0	0	0	0	0
クリームB	0	0	0	0	0	0	0	0	0
クリームC	0	0	0	0	0	0	0	0	0
BBクリーム	0	0	0	0	0	0	0	0	0
ファンデーションA	0	0	0	0	0	0	0	0	0

■ 棚卸を削除する

- ① 条件変更をクリック
- ② 棚卸日・店舗名を選択
- ③ 確定をクリック
- ④  をクリック

■ リスト印刷

リストを印刷し、現在数を記入してから棚卸登録すると便利です！

● 資材指定でリスト印刷

- ① 一覧から印刷対象を選択
- ② 「資材指定でリスト印刷」をクリック
- ③ 印刷プレビューで「印刷」をクリック

● 全ての商材リスト印刷

- ① 「全ての商材リスト印刷」をクリック
- ② 印刷プレビューで「印刷」をクリック

棚卸情報を登録しました。

OK

印刷プレビュー - StockRep

印刷

棚卸チェックリスト

チェック	商品名	現在数
☐	クリームA	
☐	クリームB	
☐	クリームC	
☐	クリームD	
☐	ファンデーションA	
☐	ファンデーションB	

■ For Stock 入力 基本操作 ■

店販リスト

商品

資材リスト

オイル

オイルA

オイルB

オイルC

オイルD

1

入荷日 2014年 6月17日

メニューコード

商品名 オイルA

数量

金額 0

2

出荷元 Aメーカー

入荷店 サロンWillDo B

担当者 ペンギン優子

入荷備考

登録

修正

削除

受取確認

2014年 6月 1日 ~ 2014年 6月30日


再表示

印刷



入荷日	商品名	数量	金額	出荷元	担当者	入荷備考	伝票番号
2014年 6月 17日	クリームC	5	26250	Bメーカー	ペンギン優子		
2014年 6月 17日	オイルB	3	3780	Aメーカー	ペンギン優子		
2014年 6月 17日	オイルA	10	12600	Aメーカー	ペンギン優子		

3

● 登録

- ①リストより項目を選択
- ②内容を入力し、
 をクリック
- ③登録した内容を表示

● 修正・削除


- ③から修正・削除したい項目を選択
- ②の内容を修正し、
 をクリック
- 削除する場合は項目を選択し
 をクリック

「メニューコード」を登録しておくで、簡単に項目が表示されます
メニューコードは商品・資材登録画面で設定できます。(グリーンペンギン)

「担当者」はログインしているスタッフ名が表示されます

● 印刷

入荷一覧を印刷することができます

- ①  をクリック
- ② 一覧のプレビュー画面 (A4) の表示
- ③ 「印刷」ボタンをクリックし、印刷をおこなってください

入荷一覧

日付	2014年 6月 1日~2014年 6月 30日	店舗名	サロンWillDo B	1ページ			
入荷日	商品名	数量	金額	出荷元	担当者	入荷備考	伝票番号
2014年 6月 17日	クリームA	1	8400	Bメーカー	ペンギン優子		
2014年 6月 17日	クリームC	5	26250	Bメーカー	ペンギン優子		
2014年 6月 17日	オイルB	3	3780	Aメーカー	ペンギン優子		
2014年 6月 17日	オイルA	10	12600	Aメーカー	ペンギン優子		

権限→設定の「在庫 本部機能 (Stock)」 のとき、全店舗の入荷・出荷・棚卸などの登録が可能です。自店の登録のみの場合は、チェックは外してください。

在庫 金額表示 (Stock)」 (チェックなし) のとき、金額はすべて非表示になります。

A 入荷

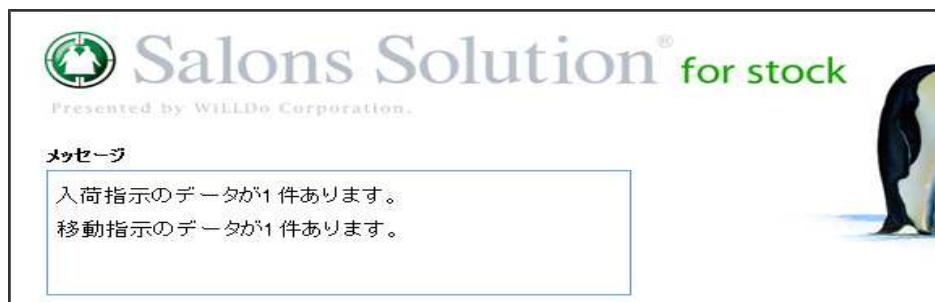
- 受取確認（入荷）をする

操作方法は ■ For Stock 入力 基本操作 ■ 参照

基本操作

- 登録
- 修正・削除
- 印刷

起動時に「入荷指示のデータが○件あります」と表示されている場合



B 移動 ～多店舗の場合～

- 店舗間移動の登録をします

操作方法は ■ For Stock 入力 基本操作 ■ 参照

基本操作

- 登録
- 修正・削除
- 印刷

起動時に「移動指示のデータが○件あります」と表示されている場合



操作方法は「A 入荷の受取確認」と同じです



② 入荷日を選択

③ クリックして商品を選択

複数行選択できます

④ 登録をクリック

⑤ 登録内容表示

2

入荷日 2014年 6月17日

登録

出荷日	商品名	数量	金額	出荷元	担当者
	ジェルA	1	8400	Cメーカー	
	クリームB	12	151200	Bメーカー	
	オイルB	30	37800	Aメーカー	

選択するとオレンジ色になります

5

2014年 6月 1日 ~ 2014年 6月30日

再表示

入荷日	商品名	数量	金額	出荷元	担当者
2014年 6月 17日	ジェルA	1	8400	Cメーカー	ペンギン優子
2014年 6月 17日	オイルB	30	37800	Aメーカー	ペンギン優子

C 業務利用

- 業務で使用した商品を登録



を起動

操作方法は ■ For Stock 入力 基本操作 ■ 参照

基本操作

- 登録
- 修正・削除
- 印刷

D メーカーへ返品

- 仕入れた商品をメーカーに返品



を起動

操作方法は ■ For Stock 入力 基本操作 ■ 参照

基本操作

- 登録
- 修正・削除
- 印刷

E 処分

- 処分する商品の登録



を起動

操作方法は ■ For Stock 入力 基本操作 ■ 参照

基本操作

- 登録
- 修正・削除
- 印刷

G 入出荷指示

- 全店舗の入荷・出荷の登録



を起動

操作方法は ■ For Stock 入力 基本操作 ■ 参照

基本操作

- 登録
- 修正・削除
- 印刷

■ 権限→設定の「在庫 本部機能 (Stock)」 のとき、使用できます。

入出荷指示登録後は、出荷店舗で〔B 移動〕**移動確認**、入荷店舗で〔A 入荷〕**入荷確認**の処理が必要です。